



PR1100-R



PANDUAN PENGGUNA ID
使用手冊 TC

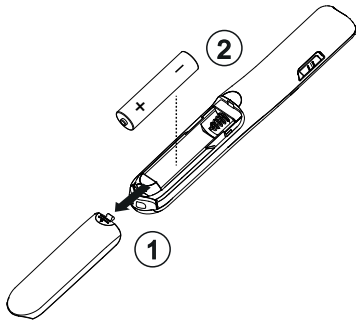
Indonesian



PENTING: BACA SEBELUM MENGGUNAKAN

Silakan baca instruksi dan tindakan pencegahan keamanan berikut sebelum menggunakan Presenter. Simpan lembar ini untuk referensi di masa mendatang.

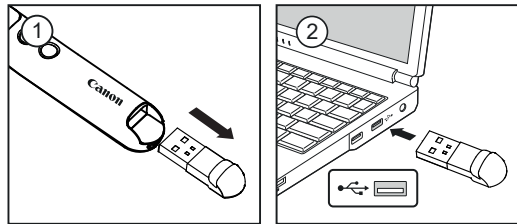
INSTALASI BATERAI



PERINGATAN

- Ada risiko ledakan jika jenis baterai yang salah dipasang. Silakan buang baterai bekas sesuai dengan instruksinya.
- Jauhkan baterai dari jangkauan anak-anak.
- Jangan sekali-kali memaparkan baterai ke suhu tinggi, panas langsung, atau dibuang dengan pembakaran.
- Jangan biarkan benda logam menyentuh terminal baterai pada perangkat; karena bisa menjadi panas dan dapat menyebabkan luka bakar.
- Lepaskan baterai yang sudah aus, atau baterai yang telah disimpan untuk waktu yang lama.
- Harap segera daur ulang atau buang baterai yang lama, lemah, atau usang, sesuai dengan peraturan Federal, Negara Bagian, dan regulasi Lokal.
- Segera lepaskan baterai yang bocor dari Presenter. Hindari kontak kulit dengan cairan yang bocor. Bilas kulit atau pakaian sampai bersih jika terkena cairan yang bocor.

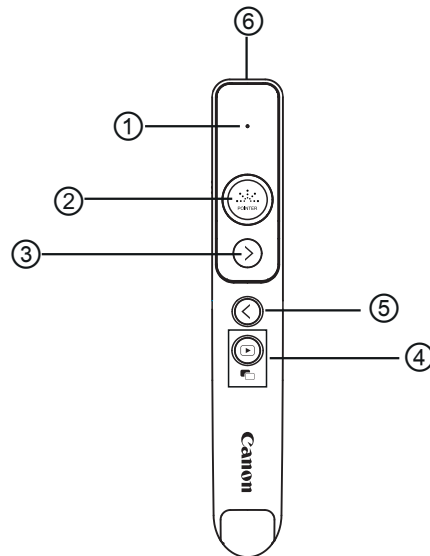
TANCAPKAN DONGLE



TIP PENGGUNAAN

- Kembalikan dongle ke kompartemen dongle RF di Presenter setelah digunakan.
- Jika mengalami masalah koneksi antara Presenter dan Komputer, harap ikuti langkah-langkah ini:
 - i) Lepaskan dongle dari komputer dan geser saklar Presenter ke posisi OFF.
 - ii) Geser tombol Presenter ke posisi ON.
 - iii) Masukkan kembali dongle ke dalam port USB Komputer
- Saat menggunakan dongle pada Komputer lain, harap sambungkan kembali untuk pengaturan awal.
- Koneksi RF membutuhkan daya baterai untuk berfungsi dengan baik.

FITUR



- 1 Indikasi LASER
- 2 Tombol Laser pointer
- 3 Tombol Maju
- 4 Luncurkan tayangan slide / Layar kosong / gelap
- 5 Tombol kembali
- 6 Bukaan laser

SAKLAR MODE PRESENTER



- OFF (Matikan fungsi Presenter dan penunjuk laser)
- Keynote (Macintosh)
- Powerpoint (Windows® / Macintosh)

PENGATUR SUARA



Volume turun Volume naik

PENANGANAN DAN PERAWATAN

- Hentikan penggunaan Presenter jika mulai berasap, mengeluarkan bau aneh, atau memancarkan panas. Terus menggunakan Presenter dalam kondisi seperti itu dapat berisiko bahaya kebakaran dan sengatan listrik.
- Gunakan hanya kain kering yang lembut saat membersihkan Presenter. Hindari menggunakan kain lembab, dan jangan gunakan cairan yang mudah menguap seperti pengencer cat.
- Silakan buang produk ini sesuai dengan peraturan Federal, Negara Bagian, dan regulasi Lokal. Pembuangan Presenter yang tidak benar (seperti terbakar), dapat menyebabkan cedera atau bahaya pribadi.

PENYELESAIAN MASALAH

Jika Presenter tidak terhubung atau tidak berfungsi dengan benar:

- Periksa arah penempatan baterai.
- Pastikan komputer memenuhi persyaratan sistem minimum.
- Pastikan dongle dicolokkan ke port USB komputer dan berfungsi dengan baik.
- Singkirkan hambatan antara komputer dan Presenter.

PERSYARATAN SISTEM

Perangkat Keras : Windows® based PC x86 / x64 or above, Intel-based Mac

Sistem Operasi : Windows® 7 or Windows® 8 or Windows® 8.1 or Windows® 10
Mac OS X10.5 ~10.11,
macOS10.12 - 10.13

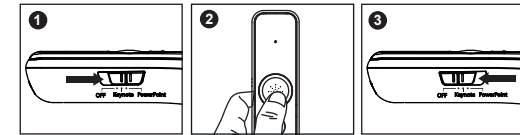
SPEKIFIKASI PERANGKAT

Sumber daya : AAA-size Alkaline battery x 1
Frekuensi : rentang frekuensi 2,4 GHz
Kisaran Koneksi : Kisaran operasi hingga 15 meter
Suhu Operasional : 0°C to 40°C
Dimensi : 135,5 mm (P) x 22 mm (L) x 22,5 mm (T)
Berat : 25,5 g tanpa baterai / 37 g dengan baterai
Aksesori : Penerima Nirkabel (D15A), Tas Jinjing

CATATAN: Semua spesifikasi dapat berubah tanpa pemberitahuan.

MENGGUNAKAN LASER POINTER

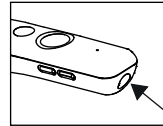
- 1) Nyalakan Presenter.
- 2) Tekan dan tahan tombol Presenter untuk menghidupkan laser.
Catatan: Indikator penunjuk laser akan menyala dalam warna merah.
- 3) Geser untuk matikan Presenter.



PERINGATAN PRODUK LASER

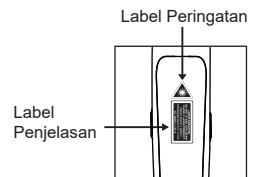
- Jangan izinkan anak-anak menggunakan produk laser tanpa pengawasan.
- Untuk menghindari kemungkinan paparan radiasi laser, jangan arahkan sinar laser ke mata atau wajah.
- Jangan gunakanacamata hitam sebagai alat pelindung mata.
- Jangan menatap sinar laser atau mengarah ke matapaparan yang terlalu lama bisa berbahaya.
- Arahkan laser pada permukaan reflektif karena dapat mengarahkan laser ke mata.
- Jangan menyinari laser pointer pada siapa pun. Pointer laser dirancang untuk menerangi benda mati.
- Penggunaan kontrol dan penyesuaian atau kinerja prosedur selain yang ditentukan di sini dapat mengakibatkan paparan radiasi yang berbahaya.

Bukaan titik ini dapat menghasilkan energi laser CLASS 2



PERANGKAT LASER KELAS 2

- Output daya Laser maksimum: <math><1\text{mW}</math>
- Panjang gelombang laser yang dipancarkan: 650nm
- Beam divergen: $\alpha = 1.5\text{mrad}$
- Durasi pulsa: terus menerus



Manufacturer / Pabrikasi / 製造商
CANON ELECTRONIC BUSINESS MACHINES (H.K.) CO., LTD.
17/F, Tower One, Ever Gain Plaza,
82-100 Container Port Road,
Kwai Chung, New Territories, Hong Kong

Importer / Pengimpor / 進口商
CANON SINGAPORE PTE. LTD.
1 Fusionopolis Place, #15-10 Galaxis, Singapore 138522
<https://asia.canon/>

台灣佳能資訊股份有限公司
台北市中正區羅斯福路二段100號19樓
電話: 0809-022-888
統一編號: 12476629

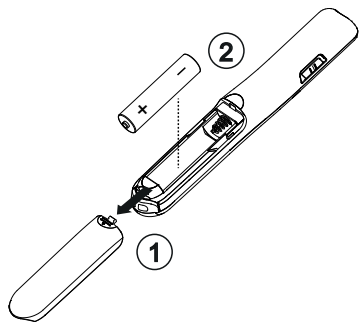


<https://ebmhk.canon>

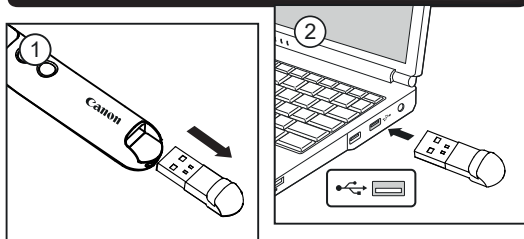


**重要：使用前請務必閱讀**

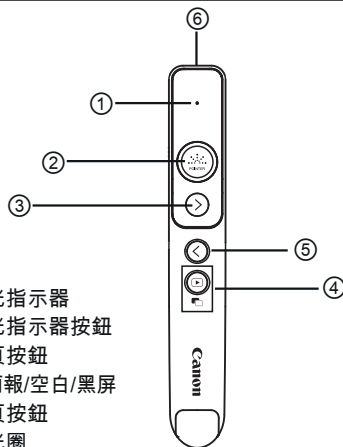
在使用本產品之前，請詳細閱讀以下說明和安全預防資訊。並請保留此表以備將來參考。

電池安裝**注意**

- 若安裝不正確的電池類型，有可能存在爆裂的風險。請依照說明處理廢電池。
- 請將電池放在兒童接觸不到的地方。
- 請勿將電池暴露在高溫、直接加熱或焚燒處理。
- 請勿讓金屬物體接觸裝置上的電池端，它們會變熱並可能導致灼傷。
- 請取出耗盡的電池或已長時間存放的電池。
- 請依照聯邦、州和當地法規，回收或處理舊的、耗弱或磨損的電池。
- 請立即從簡報器中取出漏液的電池。並請小心避免皮膚接觸到洩漏的液體。如果不慎接觸到洩漏的液體，請徹底沖洗皮膚或衣服。

插入接收器**使用技巧**

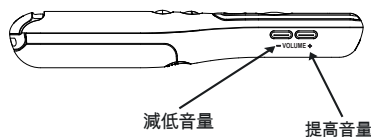
- 使用後，請將接收器收回到簡報器上的收納槽。
- 如果簡報器和電腦之間遇到連接問題，請按照以下步驟操作：
 - 從電腦上取下接收器，然後將簡報器開關滑動到OFF位置。
 - 將簡報器開關滑動到ON位置。
 - 將接收器重新插入電腦的USB端口。
- 在其他電腦上使用接收器時，請重新連接以進行初始安裝。
- 射頻連接需要電池電源才能正常運作。

功能特色

- 雷射光指示器
- 雷射光指示器按鈕
- 下一頁按鈕
- 撥放簡報/空白/黑屏
- 前一頁按鈕
- 雷射光圈

簡報器模式切換

- OFF (關閉簡報器和雷射指示器功能)
- Keynote (Macintosh)
- Powerpoint (Windows® / Macintosh)

音量控制**處理和護理**

- 如果簡報器開始冒煙、發出異味或發熱，請停止使用。在這種情況下繼續使用簡報器可能存在火災和觸電的危險。
- 清潔簡報器時，只能使用柔軟的乾布。請避免使用濕布，並不要使用油漆稀釋劑等揮發性液體。
- 請按照聯邦、州和當地法規處理本產品。簡報器若處理不當（如焚燒）可能導致人員受傷或其他傷害。

故障排除

如果簡報器未連接或未正常運作：

- 檢查電池放置方向。
- 確保電腦滿足最低系統要求。
- 確保接收器已插入電腦的USB端口並且運作正常。
- 移除電腦和簡報器之間的障礙物。
- 如果電池電量指示燈變為紅燈，請更換新電池。

系統要求

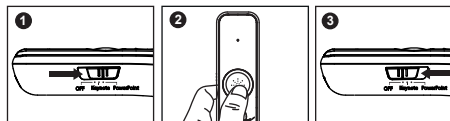
硬體：Windows® based PC x86 / x64 或以上，Intel-based Mac 作業系統：Windows® 7 或 Windows® 8 或 Windows® 8.1 或 Windows® 10
Mac OS X10.5 ~10.11, macOS10.12 - 10.13

設備規格

電源：AAA 鹼性電池 x 1
頻率：2.4 GHz 頻率範圍
連接範圍：工作範圍可達15m
工作溫度：0°C至40°C
尺寸：135.5mm (長) x 22mm (寬) x 22.5mm (高)
重量：不含電池 25.5克 / 含電池 37克
配件：無線接收器 (D15A)，攜帶保護袋
注意：所有規格如有變更，恕不另行通知。

使用雷射光指示器

- 打開簡報器的電源。
- 按下並持續按住雷射光指示器按鈕以保持雷射光。
注意：雷射光指示器的指示燈將亮起紅色。
- 移動簡報器。

**雷射產品請小心**

- 請勿讓兒童在無人監督的情況下使用雷射產品。
- 為避免可能接觸雷射光輻射，請勿將雷射光束對準眼睛或臉部。
- 請勿使用太陽眼鏡作為護眼設備。
- 請勿盯著雷射光束或指向眼睛 - 長時間暴露可能是危險的。
- 將雷射光點在會反射的表面上，有可能將雷射光導射到眼睛中。
- 請勿向任何人發射雷射光指示器。雷射光指示器設計用於照亮無生命的物體。
- 使用非本說明指定的控制和調整或執行程序可能會導致危險的輻射暴露。

限用物質含有情況標示聲明書**Declaration of the Presence Condition of the Restricted Substances Marking**

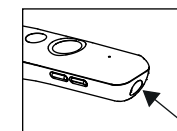
設備名稱：無線簡報器 Equipment name (Wireless Presenter)		型號 (型式)：PR1100-R Type designation (Type)		限用物質及其化學符號 Restricted substances and its chemical symbols		
單元 Unit	鉛 Lead (Pb)	汞 Mercury (Hg)	鎘 Cadmium (Cd)	六價鉻 Hexavalent chromium (Cr ⁺⁶)	多溴聯苯 Polybrominated biphenyls (PBB)	多溴二苯醚 Polybrominated diphenyl ethers (PBDE)
外殼	○	○	○	○	○	○
電子零件	—	○	○	○	○	○
電線	○	○	○	○	○	○
配件	○	○	○	○	○	○
鑄射模組	○	○	○	○	○	○
無線接收器	○	○	○	○	○	○

備考1. “超出0.1 wt %”及“超出0.01 wt %”係指限用物質之百分比含量超出百分比含量基準值。
Note 1 : "Exceeding 0.1 wt %" and "exceeding 0.01 wt %" indicate that the percentage content of the restricted substance exceeds the reference percentage value of presence condition.

備考2. “○”係指該項限用物質之百分比含量未超出百分比含量基準值。
Note 2 : "○" indicates that the percentage content of the restricted substance does not exceed the percentage of reference value of presence.

備考3. “—”係指該項=限用物質為排除項目對應CNS15663附錄D排除項目D34。
Note 3 : The "—" indicates that the restricted substance corresponds to the exemption and base on D34 of Annex D of CNS15663.

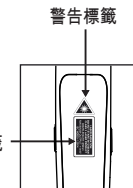
本雷射光圈會產生CLASS 2雷射能量。

**CLASS 2 雷射裝置**

- 最大雷射功率輸出：<1mW
- 發射雷射波長：650nm
- 光束發散度：α= 1.5mrad
- 脈衝持續時間：連續



說明標籤

**Telecommunications Act (NCC)**

- 取得審驗證明之低功率射頻器材，非經核准，公司、商號或使用者均不得擅自變更頻率、加大功率或變更原設計之特性及功能。
- 低功率射頻器材之使用不得影響飛航安全及干擾合法通信；經發現有干擾現象時，應立即停用，並改善至無干擾時方得繼續使用。
- 前述合法通信，指依電信管理法規作業之無線電通信。
- 低功率射頻器材須忍受合法通信或工業、科學及醫療用電波輻射性電機設備之干擾。